

MZDY NA SLOVENSKU SÚ NÍZKE



KONFEDERÁCIA ODBOROVÝCH ZVÄZOV SLOVENSKEJ REPUBLIKY – KOZ SR



Text neprešiel odbornou jazykovou korektúrou.

Autor a odborná garancia:
Ing. Anton Marcinčin, Ph.D.

Júl 2024

Ilustračná fotografia je licencovaná fotografia od globálnej siete tvorcov Pexels.

ÚVOD

Kvalita pracovného prostredia a špeciálne výška čistého zárobku je asi najdôležitejším faktorom pre rozhodovanie pracovnej sily o participácii na slovenskom trhu práce. Nedávna analýza Košč a kol. (2023) poukázala na komplexnosť a mnohorozmernosť tejto problematiky a navrhla výcho-diská pre výpočet a zverejňovanie relevantných ukazovateľov. V tejto analýze sa venujeme analýze priemernej výšky zárobkov a súvisiaceho zdanenia, kým ostatné rozmery – napr. rodová či vzde-lanostná dimenzia výšky zárobkov, nemzdové finančné požitky, kvalita istoty pracovných miest, diskriminácia a férové zaobchádzanie, vzdelávanie a tréning, sociálny dialóg a vzťahy na pracovisku – nechávame na samostatné analýzy.

DÔLEŽITOSŤ ZÁROBKU ZO ZAMESTNANIA

Mzda je najdôležitejším príjmom väčšiny domácností na Slovensku. Pracovné príjmy tvoria 51 až 84 percent príjmov domácností a peňažné príjmy zo zamestnania 40 až 71 percent, v závislosti od počtu detí. Sociálne príjmy tvorili ďalších 16 až 48 percent príjmov. (ŠÚ SR, n.d., rok 2022)

METODOLÓGIA

V tejto analýze využívame databázu európskeho štatistického úradu EUROSTAT o čistých zárobkoch a daňových sadzbách (net earnings and tax rates, earn_net), ktorá obsahuje údaje o výške hrubých zárobkov, čistých zárobkov, dane z príjmu, príspevkov zamestnanca na sociálne zabezpečenie a rodinných prídavkov.

Databáza obsahuje údaje pre jednočlenné domácnosti, dvojčlenné domácnosti a domácnosti s deťmi podľa percentuálnej výšky priemerného hrubého zárobku (AW):

- pracujúca osoba bez detí s 50, 67, 80, 100, 125 alebo 167 percentami priemerného hrubého zárobku,
- pracujúca osoba s dvomi deťmi a 67 percentami priemerného hrubého zárobku,
- dvojica s dvomi deťmi a kombináciami 100 a 0, 100 a 33, 100 a 67, a 100 a 100 percent priemerného hrubého zárobku,
- dvojica bez detí a kombináciami 100 a 33, a 100 a 100 percent priemerného hrubého zárobku.

Tieto údaje sú založené na všeobecne uznávanom modeli OECD, ktorý získava údaje z národných zdrojov. Databáza obsahuje aj tieto ukazovatele:

- sadzba dane definovaná ako daň z príjmu z hrubej mzdy plus príspevky zamestnanca na sociálne zabezpečenie mínus univerzálne peňažné dávky, vyjadrená ako percento z hrubej mzdy,
- daňový klin z nákladov práce, definovaný ako daň z príjmu z hrubej mzdy plus príspevky zamestnanca a zamestnávateľa na sociálne zabezpečenie, vyjadrený

ako percento z celkových nákladov práce zamestnanca. Celkové náklady práce sú definované ako hrubý zárobok plus príspevky zamestnávateľa na sociálne zabezpečenie plus dane zo mzdy. Daňový klin na štrukturálny ukazovateľ nákladov práce je dostupný len pre osobu bez detí a 67 percentami AW.

■ pasca nezamestnanosti je definovaná ako rozdiel medzi hrubým príjmom a prírastkom čistého príjmu pri prechode z nezamestnanosti do zamestnania, vyjadrený ako percento z hrubého príjmu. Tento štrukturálny ukazovateľ je dostupný len pre osobu bez detí a 67 percentami AW.

■ pasca nízkych miezd je definovaná ako rozdiel medzi prírastkom hrubého zárobku a čistého príjmu v dôsledku zvýšeného pracovného úsilia, vyjadrený ako percento prírastku hrubého zárobku. Meria percento hrubého zárobku, ktorý sa zdaňuje kombinovaným účinkom daní z príjmu, príspevkov na sociálne zabezpečenie a akéhokoľvek odňatia dávok, keď sa hrubý príjem zvýši z 33 na 67 percent AW. Tento štrukturálny ukazovateľ je dostupný pre osobu bez detí a dvojicu s dvoma deťmi a jedným zárobkom.

Štatistickou jednotkou je domácnosť. Údaje sú vyjadrené v eurách, národnej mene a štandardoch kúpnej sily (PPS), alebo v percentách. Údaje sú pre väčšinu štátov dostupné od roku 2020. (Eurostat, n.d.) Index parity kúpnej sily pre Slovensko bol kritizovaný kvôli zmene metodiky od roku 2016 (Dujava a Žúdel, 2023), zdá sa však, že prípadné nadhodnotenie životných nákladov výraznejšie neovplyvňuje porovnanie s inými štátmi Hlaváč (2023).

VÝBER DOMÁCNOSTÍ PRE ANALÝZU

V roku 2025 budú najväčší počet domácností tvoriť domácnosti jednotlivcov, až 30 percent, nasledované domácnosťami úplných rodín bez detí, 29 percent, a úplnými rodinami s deťmi, 24 percent, pričom medzi jednotlivými regiónmi Slovenska budú veľké rozdiely (Šprocha a kol., 2014). Väčšina pracujúcich žije vo väčších domácnostiach: v roku 2022 najčastejšie v štvorčlenných domácnostiach, 777 tisíc osôb, a v dvojčlenných a trojčlenných domácnostiach, 573 tisíc resp. 504 tisíc osôb. V domácnostiach s piatimi a viac osobami žilo 963 tisíc osôb. Podľa počtu závislých detí, 1 286 tisíc pracujúcich žilo bez detí, 559 tisíc s jedným dieťaťom, 547 s dvoma deťmi. Len 192 tisíc pracujúcich žilo v domácnostiach s tromi a viac deťmi. (ŠÚ SR, 2023: 45-46)

K jednotlivým početnostiam typov domácností nevieme priradiť výšku zárobkov. Vieme však, že domácnosti s deťmi majú omnoho vyššiu mieru rizika chudoby ako domácnosti bez detí, 18 verus 8 percent. Vysokú mieru rizika majú neúplné rodiny s aspoň jedným dieťaťom, až 46 percent a domácnosti dvoch dospelých osôb s tromi a viac závislými deťmi, 40 percent. (ŠÚ SR, n.d. ps2034rs, údaje za rok 2022) Zároveň vieme, že mzdy žien sú v priemere nižšie, ako mzdy mužov (Eurostat, 2024).

Pre výber domácnosti pre našu analýzu preto vychádzame z najväčšej početnosti domácnosti dvoch pracujúcich osôb s dvomi závislými deťmi, pričom jedna osoba zarába priemerný hrubý zárobok a druhá dve tretiny priemerného hrubého zárobku. Zároveň pre názornosť porovnáme aj domácnosti jednotlivcov s priemernou hrubou mzdou (100 percent AW) a bez závislých detí a tým aj bez rodinných prídavkov.

Čistý zárobok domácnosti dvoch pracujúcich osôb s dvomi deťmi a hrubým zárobkom 100 a 67 AW Porovnáme tri roky – 2002, 2012 a 2022 v nominálnej výške a v parite kúpnej sily. Údaje za rok 2023 zatiaľ neboli k dispozícii.

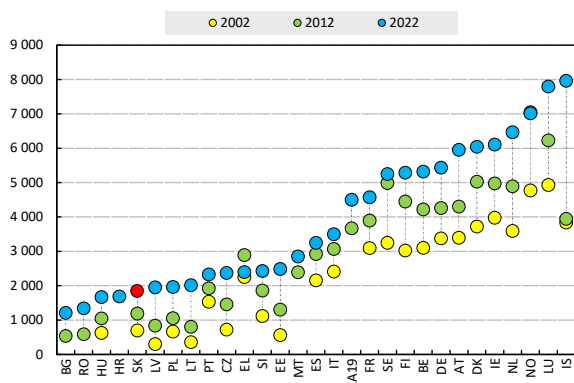
Čisté zárobky porovnávanej domácnosti na Slovensku v roku 2022 dosiahli 1 844 eur mesačne. Tým sa Slovensko zaradilo nad Bulharsko, Rumunsko, Maďarsko a Chorvátsko, ale za všetky ostatné nové členské štáty únie (Obrázok 1). Významný rozdiel je medzi Českom, Slovinskom a Estónskom, kde čisté zárobky dosiahli 2 373 až 2 490 eur.

Rozdiel vo výške zárobkov spôsobil ich rozdielne tempo rastu. Zárobky v menej rozvinutých, dobiehajúcich štátoch by mali rásť rýchlejšie, ako zárobky vo vyspelých štátoch. Tejto konvergencii mali pomôcť aj transfery vo forme európskych kohéznych fondov. Skutočne, rast v pobaltských štátoch bol násobne vyšší, ako Nemecku, Rakúsku či Holandsku (Obrázok 2). Slovensko však spolu s omnoho vyspelejším Slovinskom za nimi výrazne zaostáva.

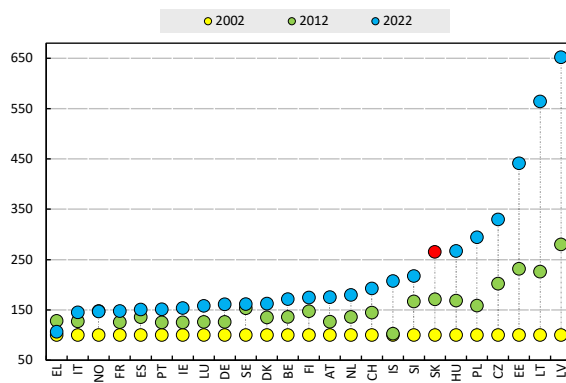
V geograficky malom štáte ako Slovensko sú rozhodujúce nominálne zárobky. Domácu kúpnu silu však lepšie vystihujú zárobky v parite kúpnej sily. Tie sú však pre porovnanú domácnosť nižšie ako vo všetkých ostatných štátoch a aj keby sme urobili korekciu smerom nahor v súlade s Hlaváčom (2023), Slovensko by predstihlo len asi dva štáty (Obrázok 3). Samotné tempo rastu je v tomto prípade pozoruhodne nízke a do istej miery súvisí aj s nadhodnotením parity v predchádzajúcich rokoch (Obrázok 4).

DOMÁCNOSTI DVOCH PRACUJÚCICH OSÔB S DVOMI DEŤMI A HRUBÝM ZÁROBKOM 100 A 67 AW

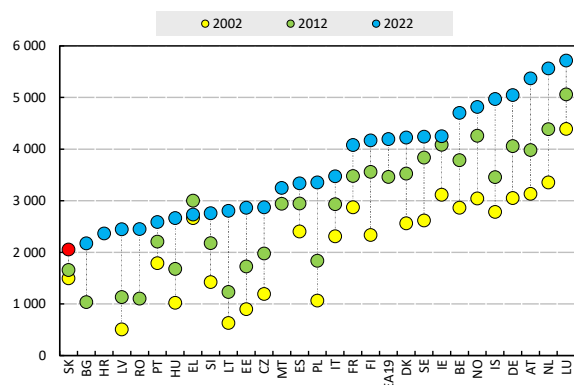
OBRÁZOK 1 VÝŠKA NOMINÁLNYCH MESAČNÝCH ČISTÝCH ZÁROBKOV V ROKOCH 2002, 2012 A 2022, EUR



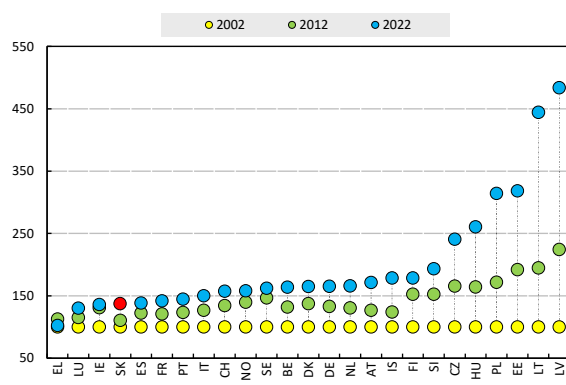
OBRÁZOK 2 RAST NOMINÁLNYCH MESAČNÝCH ČISTÝCH ZÁROBKOV V EUR V ROKOCH 2012 A 2022, 2002=100



OBRÁZOK 3 VÝŠKA MESAČNÝCH ČISTÝCH ZÁROBKOV V ROKOCH 2002, 2012 A 2022, PPS



OBRÁZOK 4 RAST MESAČNÝCH ČISTÝCH ZÁROBKOV V PPS V ROKOCH 2012 A 2022, 2002=100



PRAMEŇ: PRAMEŇ: EUROSTAT, ANNUAL NET EARNINGS [EARN_NT_NET_CUSTOM], TWO-EARNER COUPLE WITH TWO CHILDREN, ONE EARNING 100% AND THE OTHER 67% OF THE AVERAGE EARNING [CPL_CH2_AW100_67], VÝPOČTY AUTORA.

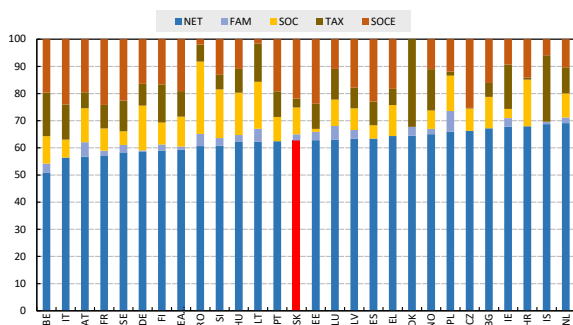
Populárnym zdôvodnením nízkej úrovne miezd býva kritika vysokej daňovej záťaže. V skutočnosti sa však slovenský 63 percentný podiel čistých príjmov k cene práce významnejšie nelíši od mnohých ďalších štátov: až v 13 štátoch leží tento podiel v rozmedzí 61 až 65 percent (Obrázok 5). Kým v Rakúsku a eurozóne je nižší, len 57 resp. 59 percentný, v Holandsku je až 69 percentný.

Ak by sme k čistému príjmu prirátali aj rodinné prídavky, poradie Slovenska sa nezmení. V Poľsku tvoria rodinné prídavky až 8 percent ceny práce, v Rakúsku, Litve a Luxembursku 5 percent, kým na Slovensku len 2 percentá.

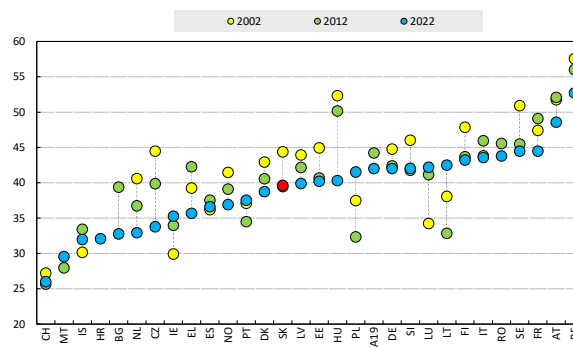
Podobný záver ponúka aj porovnanie daňového klinu, čo je podiel daňovej záťaže a celkovej ceny práce, pričom daňová záťaž je súčtom dane z príjmu fyzickej osoby a odvodov hradených zamestnancom aj zamestnávateľom. Daňový klin na Slovensku je 40 percent, pričom medzi 38 a 42 percentami sa nachádza až 12 štátov (Obrázok 6).

DOMÁCNOSTI DVOCH PRACUJÚCICH OSÔB S DVOMI DEŤMI A HRUBÝM ZÁROBKOM 100 A 67 AW

OBRÁZOK 5 ŠTRUKTÚRA CENY PRÁCE V ROKU 2022, V PERCENTÁCH



OBRÁZOK 6 DAŇOVÝ KLIN V ROKOCH 2002, 2012 A 2022, V PERCENTÁCH



POZN: NET OZNAČUJE ČISTÉ ZÁROBKY, FAM RODINNÉ PRÍDAVKY, SOC SOCIÁLNE A ZDRAVOTNÉ ODVODY ZAMESTNANCA. TAX DAŇ Z PRÍJMU SOCE ODVODY PLATENÉ ZAMESTNÁVATEĽOM ZA ZAMESTNANCA.

PRAMEŇ: PRAMEŇ: EUROSTAT, ANNUAL NET EARNINGS [EARN_NT_NET_CUSTOM], TWO-EARNER COUPLE WITH TWO CHILDREN, ONE EARNING 100% AND THE OTHER 67% OF THE AVERAGE EARNING [CPL_CH2_AW100_67], VÝPOČTY AUTORA.

ČISTÉ ZÁROBKY DOMÁCNOSTI JEDNOTLIVCA S HRUBÝM PRÍJMOM 100 AW

Pre jednoduchšie porovnanie výšky zárobkov uvádzame aj výpočty pre jednotlivca s priemernou hrubou mzdou a bez detí. Jednotlivec mal v roku 2022 na Slovensku čistý zárobok 980 eur, výrazne viac, ako napr. v Maďarsku, 896 eur (Obrázok7) a podobne, ako v Poľsku, Lotyšsku a Litve. Čistý zárobok v Slovinsku a Česku bol však 1 291 eur a v Estónsku 1 360 eur. Priemer eurozóny bol 2 437 eur a susedného Rakúska 2 986 eur.

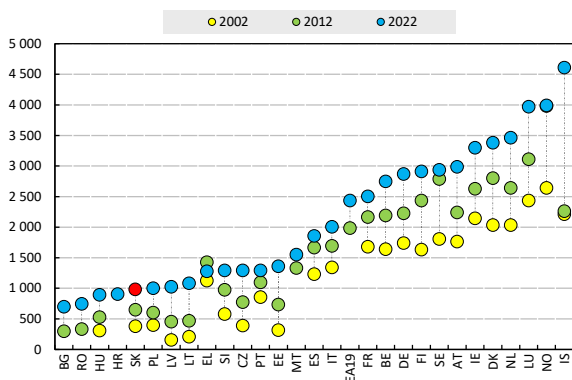
Rast zárobkov na Slovensku sa opäť podobal rastu v Slovinsku, Poľsku a Maďarsku a bol výrazne pomalší, ako v Pobaltských štátoch (Obrázok 8).

V parite kúpnej sily boli slovenské isté zárobky významne nižšie aj ako v najbližšom Bulharsku a

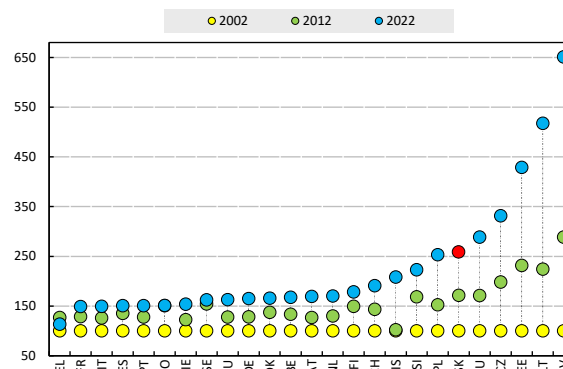
Chorvátsku (Obrázok 9). Oproti slovenským 1 093 PPS bolo Maďarsko vyššie s 1 433 PPS, Slovinsko, Česko a Estónsko od 1 467 po 1 565 PPS a Poľsko až 1 714 PPS. Aj po korekcii indexu parity pre Slovensku výrazne zaostáva. Oproti roku 2002 sa kúpna sila – podľa dostupných štatistík – zvýšila len veľmi mierne (Obrázok 10). Pre porovnanie, v Česku 2,4 násobne a Lotyšsku 4,8 násobne.

DOMÁCNOSTI JEDNEJ PRACUJÚCEJ OSOBY BEZ DETÍ A S HRUBÝM ZÁROBKOM 100 AW

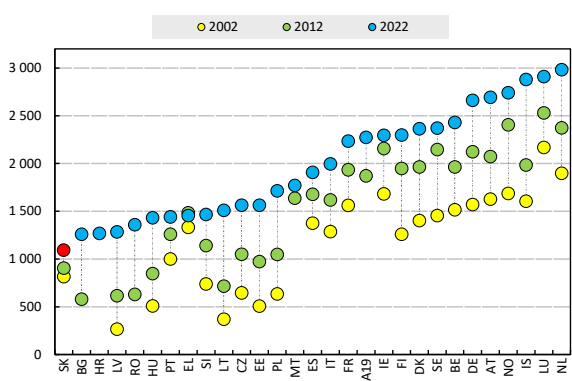
OBRÁZOK 7 VÝŠKA NOMINÁLNYCH MESAČNÝCH ČISTÝCH ZÁROBKOV V ROKOCH 2002, 2012 A 2022, EUR



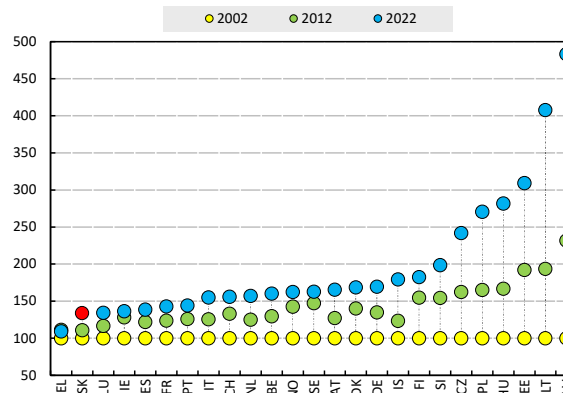
OBRÁZOK 8 RAST NOMINÁLNYCH MESAČNÝCH ČISTÝCH ZÁROBKOV V EUR V ROKOCH 2012 A 2022, 2002=100



OBRÁZOK 9 VÝŠKA MESAČNÝCH ČISTÝCH ZÁROBKOV V ROKOCH 2002, 2012 A 2022, PPS



OBRÁZOK 10 RAST MESAČNÝCH ČISTÝCH ZÁROBKOV V PPS V ROKOCH 2012 A 2022, 2002=100

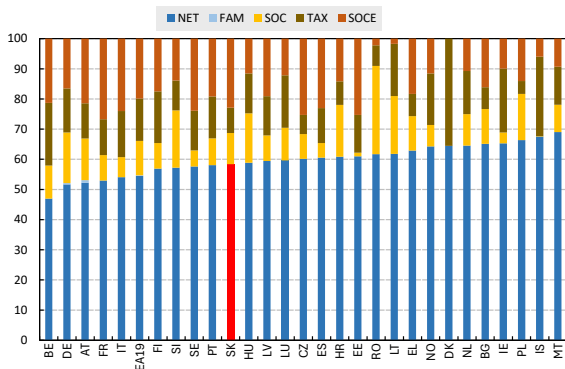


PRAMEŇ: PRAMEŇ: EUROSTAT, SINGLE PERSON WITHOUT CHILDREN EARNING 100% OF THE AVERAGE EARNING [P1_NCH_AW100], VÝPOČTY AUTORA.

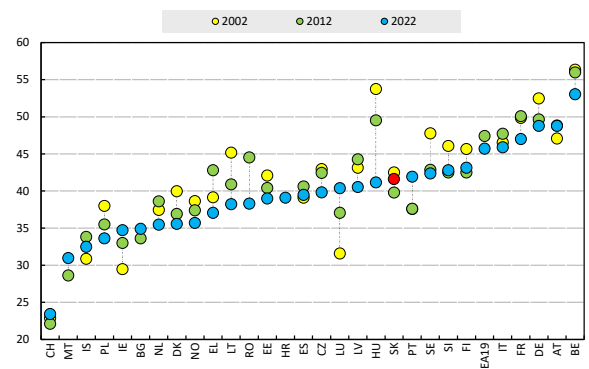
Podiel čistej mzdy a celkových nákladov práce, 58 percent, sa pritom na Slovensku významnejšie nelíši od európskeho priemeru 54 percent (Obrázok 11), aj keď viacero nových členských štátov má mierne vyšší podiel. Najvyšší podiel čistých miezd a nákladov práce má Bulharsko a Poľsko, 65 resp. 66 percent.

Slovenský daňový klin 42 percent je mierne nižší, ako európsky priemer 46 percent a podobný, ako je v Slovinsku, 43 percent, Česku, 40 percent, či Estónsku, 39 percent (Obrázok 12).

OBRÁZOK 11 ŠTRUKTÚRA CENY PRÁCE V ROKU 2022, V PERCENTÁCH



OBRÁZOK 12 DAŇOVÝ KLIN V ROKOCH 2002, 2012 A 2022, V PERCENTÁCH



POZN: NET OZNAČUJE ČISTÉ ZÁROBKY, FAM RODINNÉ PRÍDAVKY, SOC SOCIÁLNE A ZDRAVOTNÉ ODVODY ZAMESTNANCA. TAX DAŇ Z PRÍJMU SOCE ODVODY PLATENÉ ZAMESTNÁVATEĽOM ZA ZAMESTNANCA.

PRAMEŇ: PRAMEŇ: EUROSTAT, SINGLE PERSON WITHOUT CHILDREN EARNING 100% OF THE AVERAGE EARNING [P1_NCH_AW100], VÝPOČTY AUTORA.

ZÁVER A DISKUSIA

Čisté zárobky sú na Slovensku nízke v nominálnom vyjadrení podobne, ako v parite kúpnej sily. V tejto stručnej analýze neskúmame dôvody tohto stavu, ako vývoj produktivity práce a podobne.

Zárobky na Slovensku sú nízke nie kvôli vysokému daňovému zaťaženiu (daňami z príjmu fyzických osôb a sociálnymi a zdravotnými odvodmi), ktorý je v porovnaní s inými štátmi únie priemerný.

Toto zistenie je v súlade s analýzou Černěnků, Harvan a Paur (2018) a Košč (2020). Naopak, Mikloš (2021) tvrdí, že po započítaní povinného sporenia do druhého dôchodkového piliera, ktoré OECD ani EK ako súkromné poistenie nezapočítavajú medzi odvody, sa daňový klin zvýši o 2 percentuálne body nad priemer OECD aj únie. V roku 2020 to bolo zvýšenie daňového klinu z necelých 42 percent na necelých 44 percent pre jednotlivca s priemernou hrubou mzdou. Ani tak by daňový klin skúmaných domácností nebol extrémne vysoký, dostal by sa však približne z priemeru na úroveň 75 percentilu medzi zaťaženia bežnejšie v omnoho vyspelejších ekonomikách.

Nízke mzdy úplne nekorelujú s agregátnymi údajmi o ekonomike. V HDP na osobu je Slovensko výkonnejšie, ako Lotyšsko, Maďarsko, Poľsko, Rumunsko a Bulharsko (EUROSTAT, Main GDP aggregates per capita). Podiel kompenzácií zamestnancov na HDP v roku 2023 na Slovensku bol 42 percent a bol vyšší ako v Rumunsku, Poľsku a Maďarsku. Naopak, v Bulharsku aj v Česku bol podiel 44, Chorvátsku 45, Estónsku 50 a v Slovinsku až 53 percent – pri priemere únie 47 a eurozóny 48 percent. (EUROSTAT, GDP and main components, output, expenditure and income).

Zdá sa, že podiel miezd na HDP závisí od odvetvového charakteru ekonomiky a vyjednávacej pozície zamestnancov. Tiež môže byť výsledkom nákladovej kalkulácie, ak v danom štáte vstupujú do výpočtu aj iné náklady, ako je zaostaná verejná infraštruktúra, prílišná byrokracia, ochrana majetku a korupcia. Tieto „neviditeľné“ náklady by spôsobili nižšiu konkurenčnú schopnosť územia, odchod pracovnej sily a konzervovanie výroby s nižšou pridanou hodnotou.

Ak akceptujeme, že mzdy na Slovensku sú nízke a nie je to primárne kvôli vysokému daňovému zaťaženiu, ale nízkemu podielu na HDP, potom ďalší výskum by sa mal zamerať na analýzu dôvodov pretrvávania nízkych miezd. Je to dôležité z pohľadu životnej úrovne, príjmov verejnej správy a rozvoja odvetví s vyššou pridanou hodnotou.

REFERENCIE

Černěňko, M., Harvan, P. a Paur, D. (2018) Zdaňovanie práce v roku 2017. Porovnanie daňovo-odvodového zaťaženia miezd zamestnancov. Inštitút finančnej politiky MF SR, Komentár 2018/07. Dostupné online.

Dujava, D. a Žúdel, B. (2023) O parite. Komentár ku konvergencii slovenskej ekonomiky k EÚ. Inštitút finančnej politiky MF SR, Komentár 2023/06. Dostupné online.

EUROSTAT (n.d.) Čisté zárobky a daňové sadzby, referenčné metaúdaje Eurostatu, dostupné online.

EUROSTAT (2024) Gender pay gap statistics. Data from November 2021 and March 2024. Dostupné online.

Hlaváč, M. (2023) Dobieha slovenské HDP na obyvateľa v parite kúpnej sily bohatšie krajiny EÚ? Diagnóza nepriaznivého vývoja oficiálnych štatistík 2010 – 2022. Ministerstvo práce, sociálnych vecí a rodiny, Inštitút sociálnej politiky. Dostupné online.

Košč, J. (2020) Mýty a fakty o daňovo-odvodovom zaťažení na Slovensku. Bratislava: OZ Pracujúca chudoba. Dostupné online.

Košč, J., Baláž, V., Košta, J., Marcinčin, A., Polačková, Z. a Šumichrast, A. (2023) Možnosti nastavenia metodiky skúmania kvality zamestnaneckého prostredia na Slovensku. Bratislava: KOZ SR. Dostupné online.

Mikloš, M. (2021) Čo ste možno ešte nepočuli o raste zdanenia miezd Vplyv tichého zdanenia na daňovo-odvodové zaťaženie práce. Inštitút finančnej politiky MF SR, Komentár 2021/15. Dostupné online.

ŠÚ SR (n.d.) Celkový príjem domácnosti - percentuálne zastúpenie jednotlivých zložiek príjmu podľa počtu závislých detí [ps1808rs], Datacube.

Šprocha, B., Vaňo, B. a Bleha, B. (2014) Prognóza vývoja rodín a domácností na Slovensku do roku 2030. Bratislava: Prognostický ústav Slovenskej akadémie vied, Inštitút informatiky a štatistiky, Katedra humánnej geografie a demografie Prírodovedeckej fakulty Univerzity Komenského.

ŠÚ SR (2023) EU SILC 2022 Indikátory chudoby a sociálneho vylúčenia. Bratislava: Štatistický úrad Slovenskej republiky. Dostupné online.

ŠÚ SR (n.d.) Miera rizika chudoby podľa typu domácnosti [ps2034rs]. Datacube.

KONFEDERÁCIA ODBOROVÝCH ZVÄZOV SLOVENSKEJ REPUBLIKY
BAJKALSKÁ 29/A,
821 01 BRATISLAVA, SLOVAKIA



EMAIL : KOZSR@KOZSR.SK
WEB: WWW.KOZSR.SK

FACEBOOK:

WWW.FACEBOOK.COM/KOZSR/

